

## **Уважаемые граждане! Просим вас прочесть памятку, озна- комить с ней родных и знакомых**

Несмотря на то, что архитекторы и строители, как правило, не предусматривают, что здание должно быть подготовлено к взрыву бомбы, самые простые методы ограничения доступа и контроля за посетителями могут дать значительный результат.

Чтобы избежать значительного ущерба от взрыва бомб, спрятанных в автомобиле, следует размещать парковку на расстоянии не менее 100 м от здания. Если это невозможно, то ближайшие к зданию парковочные места необходимо предоставлять автомобилям сотрудников компании, чтобы машины посетителей парковались на максимально возможной дистанции.



Следует избегать появления в непосредственной близости от здания высоких кустарников и деревьев с густой листвой, которые могут являться идеальным укрытием для террористов и преступников.

Важное значение имеет регулярное патрулирование периметра здания: наличие видимых охранников или охранника, видеокамер наблюдения и т.д. способно отпугнуть террористов, находящихся в процессе подбор цели для взрыва.

Мусорные баки и урны внутри здания – идеальное место для закладки бомбы. Поэтому регулярная уборка является одним из способов обеспечения безопасности.

## **Если в организацию позвонил человек, предупреждающий о взрыве бомбы**

*Подобный звонок – лучший источник получения информации о взрывных устройствах.*

### **Поэтому:**

старайтесь удержать звонящего на линии как можно дольше. Просите его/её повторить послание. Постарайтесь записать каждое слово, сказанное звонящим;

если звонящий не указал, где заложена бомба, попросите его/её предоставить подобную информацию;



информируйте звонящего, что в здании находится много людей и взрыв бомбы способен привести к смерти и серьёзным ранениям многих из них;

будьте особо внимательны к фоновым звукам, которые раздаются в трубке: звук проезжающих машин, музыка, шумы – эта информация может помочь обнаружить звонящего;

обращайте внимание на детали: голос (мужчина/женщина), тембр голоса (высокий, низкий и пр.), акцент, особенности речи и пр.;

зафиксируйте на бумаге всё, что вы заметили, чтобы не забыть и не перепутать. Будьте готовы рассказать всё сотрудникам правоохранительных органов;

после того, как трубка повешена, немедленно сообщите об угрозе уполномоченному должностному лицу, пожарным, правоохранительным органам и пр.;

если к вам попало письмо с подобной угрозой, старайтесь лишний раз не дотрагиваться до него. Ни в коем случае не выбрасывайте конверт, не мните бумагу. Отпечатки паль-

цев на письме, сорт бумаги, адрес отправителя, почерк или шрифт могут помочь обнаружить злоумышленников.

## **Подозрительные письма**

Федеральное Бюро Расследований (Federal Bureau of Investigation) распространяет рекомендации, как не стать жертвой бомбы, отправленной в письме или посылке.

Вероятность, что в конверте находится бомба, повышается, если почтовое отправление:

без обратного адреса;

отправлено из иной страны или региона;

на конверте находятся дополнительные надписи, типа «Персонально», «Лично», «Важно» и пр.;



адрес получателя указан неточно, написан с грамматическими ошибками, указаны неточная должность или имя получателя, почерк отправителя нечёткий или странный;

конверт дополнительно обмотан скотчем или бумажными лентами;

конверт неровный;

если письмо издаёт странный запах;

если на конверте есть масляные пятна;

если на ощупь можно обнаружить странные уплотнения или чувствуется, что в конверте порошок.

## **Если вы обнаружили предмет, похожий на взрывное устройство**

*Признаки, которые могут указать на наличие ВУ:*

наличие на обнаруженном предмете проводов, веревок, изоляторы;

подозрительные звуки, щелчки, тиканье, издаваемые предметом;



от предмета исходит характерный запах миндаля или другой необычный запах.

Если обнаруженный предмет не должен, как вам кажется, находиться в этом месте и в это время, не оставляйте этот факт без внимания.

Если вы обнаружили подозрительный предмет в общественном транспорте, опросите людей, находящихся рядом. Если хозяин не установлен, сообщите о находке водителю.

Если подозрительный предмет находится в подъезде вашего дома, опросите соседей, возможно, он принадлежит им. В противном случае сообщите о находке в ваше отделение полиции.

Если вы обнаружили подозрительный предмет в учреждении, сообщите о находке в администрацию.

**Во всех перечисленных случаях:**

1. Не трогайте, не вскрывайте и не передвигайте находку.
2. Не курите, воздержитесь от использования средств радиосвязи, в том числе и мобильных.
3. Сообщите об обнаруженном предмете в правоохранительные органы.
4. Запомните время обнаружения находки.
5. По возможности обеспечьте охрану подозрительного предмета или опасной зоны.
6. Постарайтесь сделать так, чтобы люди отошли как можно дальше от опасной находки.
7. Обязательно дождитесь прибытия оперативно-следственной группы.
8. Не забывайте, что вы являетесь самым важным очевидцем.

**Помните:** внешний вид предмета может скрывать его настоящее назначение. В качестве камуфляжа для взрывных

работ используются обычные бытовые предметы: сумки, пакеты, свертки, коробки.

**Родители!** Вы отвечаете за жизнь и здоровье ваших детей. Разъясните им, что любой предмет, найденный на улице или в подъезде может представлять опасность.

Ещё раз напоминаем: **Не предпринимайте самостоятельно никаких действий с находками или подозрительными предметами, которые могут оказаться взрывными устройствами – это может привести к взрыву, многочисленным жертвам и разрушениям!**



**НЕТ - ТЕРРОРИЗМУ.**

**НЕ ТРОГАЙТЕ  
ПОДОЗРИТЕЛЬНЫЕ ПРЕДМЕТЫ**

ФЕДЕРАЛЬНАЯ СЛУЖБА БЕЗОПАСНОСТИ РОССИИ



**К 85-летию Великой Победы  
Выпуск № 4**

**Как нас найти:**



**Как с нами связаться:**

т. (391)2 43-85-29, 2-90-84-21

т/ф. (391) 243-85-38

Web: <http://www.umc24.ru>

e-mail: [umc24@bk.ru](mailto:umc24@bk.ru), [2438489@mail.ru](mailto:2438489@mail.ru)

Краевое государственное казённое образовательное учреждение ДПО

«Учебно-методический центр по гражданской обороне,

чрезвычайным ситуациям и пожарной безопасности

Красноярского края» находится по адресу:  
660100, г. Красноярск, ул. Пролетарская, 155.

Остановка транспорта: ул. Луначарского.

Автобусы 2, 76, 12, 14, 43, 49, 68, 80, 89, 91;

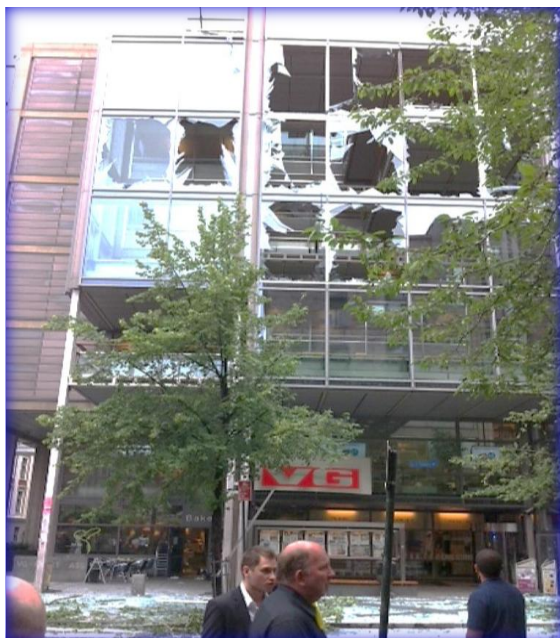
троллейбусы 5, 13, 15



Учебно-методический центр  
по гражданской обороне, чрезвычайным ситуациям  
и пожарной безопасности  
Красноярского края



## **КАК НЕ СТАТЬ ЖЕРТВОЙ ВЗРЫВА БОМБЫ**



г. Красноярск · 2017